

MAREK TICHÝ,
ŠTĚPÁN MACURA,
KLÁRA TICHÁ,
KATEŘINA PRAUSOVÁ

Vertikální pásy z keramických tvarovek

Na pražském nábřeží, v sousedství Kotěrovy a Machoňovy právnické fakulty, stojí už půl století kultovní – a v době vzniku snad i místně kontroverzní – hotel známý jako InterContinental. Nyní se objekt stává součástí tzv. Staroměstské brány a spolu s jeho rekonstrukcí dochází i k urbánnímu rozvoji jeho blízkého okolí. Jedním z několika doslova replikovaných fragmentů InterContinentalu zůstává ojedinělá keramická fasáda.

Připravili Marek Tichý a Martin Verner — Foto kolektiv autorů

Vertikála technologické věže
v kompozici fasády směrem
ke Dvořákovu nábřeží, foto
BoysPlayNice





1

Výstavba mezinárodního hotelového komplexu InterContinental na volném, nezastavěném konci ulice Pařížská se měla na konci šedesátých let minulého století stát pilotním projektem československé architektury, výstavní skříň našeho řemesla a kultury. Na místo, které nebylo v souvislosti s okolnostmi druhé světové války dotvořeno v duchu koncepce asanační přestavby Starého Města a dlouhá desetiletí bylo opuštěné (snad jen s výjimkou torza vypáleného obytného bloku v sousedství volné parcely, původně určené pro výstavbu české univerzity), byl po dohodě československé vlády a amerického investora situován velkorysý objekt. Jeho návrhem byly pověřeny osvědčené týmy projektových ateliérů:



2



3

vedle Karla Filsaka je mezi hlavní autory možné počítat i Jana Šrámka nebo Františka Cubra, výčet spoluautorů je ale mnohem bohatší. Zároveň je potřeba zdůraznit, že vedle architektů se na tvorbě projektu podílela i řada výtvarných umělců. V duchu uvolnění poměrů kolem roku 1968 i následné normalizace se zde uplatnily osobnosti, jejichž tvorba byla veřejnosti známá, i ty, jejichž zapojení nebylo do té doby žádoucí. Vznikl tak možná poslední, v pravém slova smyslu generační projekt, „gesamtkunstwerk“, který odrážel nejen kvalitu české architektury a užitého umění, ale současně vzepětí české kultury šedesátých a sedmdesátých let. Ta se zejména díky nové vlně československého filmu, ale i díky řadě tvůrců z dalších odvětví po dlouhých desetiletích opět dostala i do povědomí světové veřejnosti.



4

Sekalovy kabřincové tvarovky

Stavba i její detaily jsou proto stejně univerzální jako autentické, stejně mezinárodní (odrážející trendy brutalistní architektury) jako kontextuální a vycházejí z dobré znalosti prostředí Prahy a její historické architektury. Dvojici výrazně horizontálních skupin podlaží s veřejnou a komerční funkcí na úrovni parteru a střeš pro-pouje hmota ubytovací části s výrazným, asymetrickým členěním vertikálními pásy. Ty ve své podstatě odrazují logiku pražské činžovní architektury založené na střídání okenních a meziokenních travé. Na tehdy moderní stavbě se tradiční motiv ukazuje v podobě nepravidelného střídání prvků z betonu, skla a keramiky, jež jsou výrazně graficky zpracovány. Svislé prvky lehkého obvodového pláště tvoří díky skleněným parapetům a nadpražím nápadně skleněné nebo spíše zrcadlové vertikály, beton jako základní konstrukční materiál a výrazový prostředek je zde prezentován v podobě zřetelně vytrčených linií, „žiletek“, a plochých partií s lineární grafikou.

Třetím, výrazně výtvarným motivem jsou svislé pásy z keramiky. Právě ta je detailem, který budovu odlišuje od výstavby své doby. Je to nepochybně i proto, že prací na této části zakázky byl pověřen český výtvarník a oceňovaný sochař Zbyněk Sekal, později působící v zahraničí. Toho velmi omezená nabídka alespoň mírně alternativního materiálu přivedla k řešení vertikálních pásů z kabřincových tvarovek, tehdy nejsyrovějšího, řemeslně nedokonalého typu obkladu. Tektonický řád, který lze pozorovat na historické

architektuře mnoha období, tak na stavbě luxusního hotelu tvoří jakoby mozaiku surového, do podoby architektury vsazeného materiálu, navíc na ploše velkého měřítka. Sekal vzhledem k nedostatku odstupu nedokázal plně uplatnit svůj tvůrčí přístup skládáním velkých obrazů; nahrazuje je kompozičním neklidem vertikálně řazených a nepravidelně střídaných tvarovek. Zároveň nahrazuje obvyklou logiku prezentace materiálu v různých fázích stárnutí barevnou variabilitou technické keramiky. Na návrzích pracoval na přelomu let 1968 a 1969, přijímal je paradoxně jako zdroj výtvarného „blbou práci pro Epsilon“.

Účast Zbyňka Sekala na realizaci nebyla nikdy zmiňována ani publikována, neboť v době, kdy byl hotel dokončován, byl už v emigraci. Přesto je jisté, že i díky jeho zapojení se dnes fasáda hotelu stává důležitou součástí nábrežní siluety Prahy a disponuje mimořádnou vnitřní silou.

Tvarovky běžně vyráběné pro stavbu upravili keramici někdejšího národního podniku Západočeských keramických závodů, který se specializoval především na technickou keramiku, a to převážně na litinové kanalizační roury. Jeden ze závodů podniku (se sídlem v Břasech) tehdy disponoval jílovou surovinou vhodnou pro keramiku s vysokou plasticitou po výpalu, proto byla výroba obkladů zadána právě zde. V komorových pecích se keramika vypalovala uhlím a tzv. generátorovým plynem, jež si keramička sama vyráběla. To vedlo k tomu, že výsledná barva vypáleného keramického střepu byla velice rozdílná, počínala světle pískovcovými tóny a končila v temně červených odstínech. Výsledného lesku bylo dosaženo solnou glazurou, nanášenou na povrch keramických kameninových fasádních tvarovek. Není zcela jisté, jestli tvarovky byly běžným stavebním sortimentem, technologicky upraveným pro výstavbu mezinárodního hotelu, který byl významnou státní zakázkou, anebo pro ni byly dokonce vyvinuty. Jisté ale je, že díky fenomenálnímu způsobu jejich uplatnění na fasádách exponované stavby se staly vyhledávaným stavebním prvkem, jež pak keramičky produkovaly až do devadesátých let minulého století. Tou dobou již byla výroba z důvodu vyčerpání ložisek jílu a velké ekologické zátěže přemístěna do Chlumčan. S populární pohledovou keramikou typu InterContinental se v té době setkáváme například na budově Transgasu (1972–1977, zdemolován 2019–2020), budově velvyslanectví v Berlíně (1977) nebo Hotelu Praha (1984–1988) i na mnoha drobnějších stavbách, mezi které lze počítat třeba vilu tenisty Jana Kodeše (1973).

1 Návrh hotelu InterContinental, pohled z Pařížské ulice, foto archiv hotelu

2 Snímek konferenčního sálu, 70. léta minulého století, foto archiv hotelu

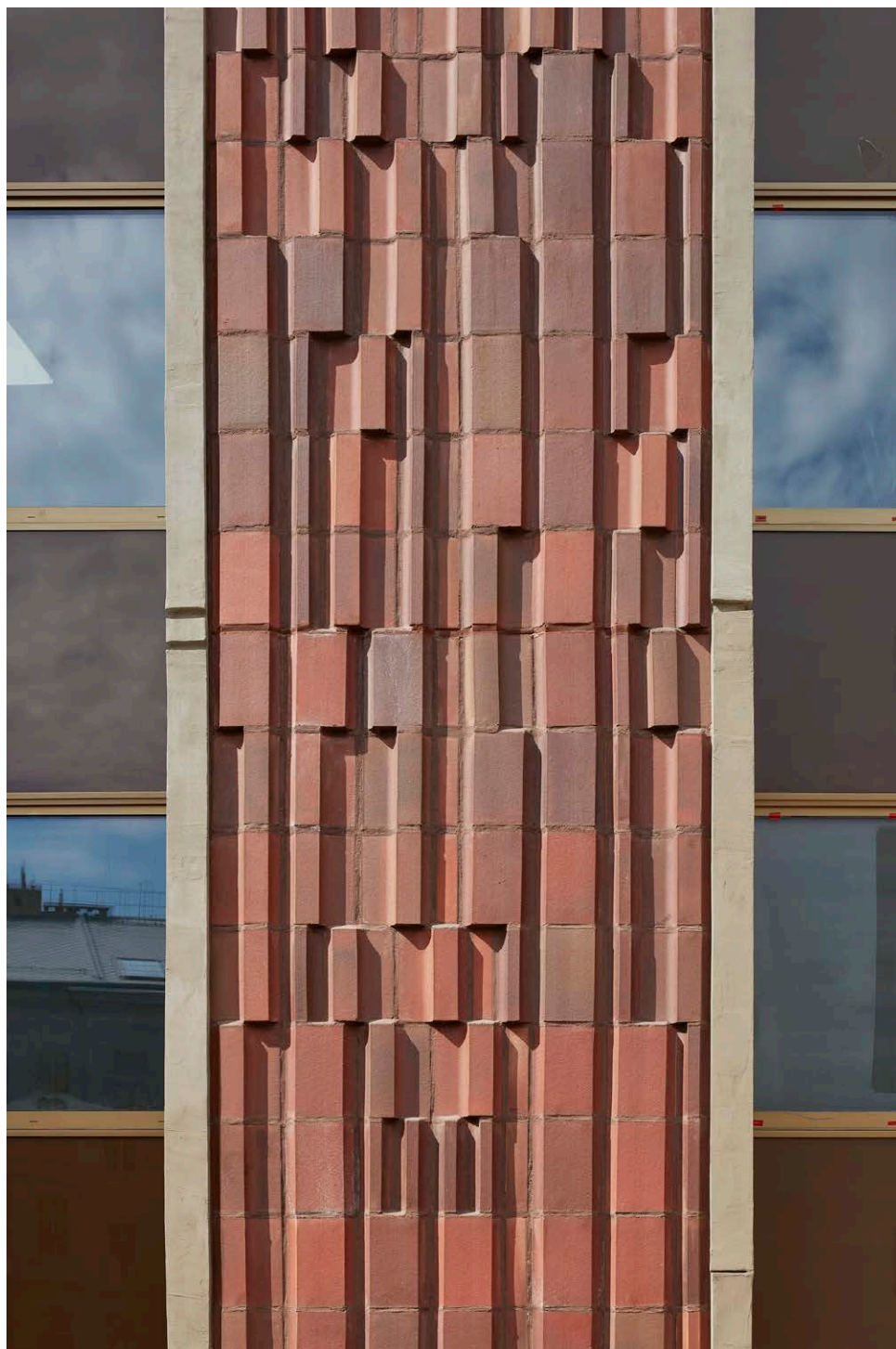
3 Hotel krátce po dokončení v roce 1974, foto archiv hotelu

4 Hotel s dostavbou bazénu pocházející z konce 90. let minulého století, krátce před zahájením rekonstrukce, foto archiv TaK

REALIZACE

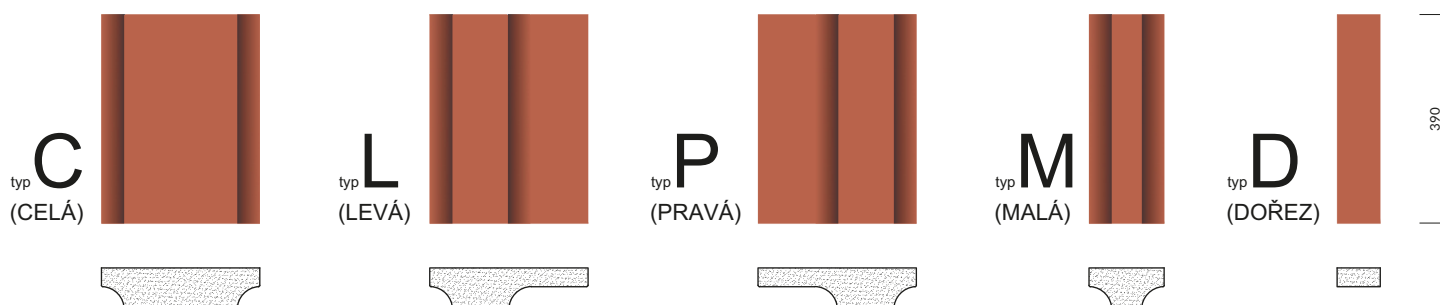
Současná replikace

Rekonstrukce obvodového pláště hotelu byla v mnoha ohledech průlomová a přinesla řadu otázek a technických úkolů. Mezi ně s jistotou patřila i obnova keramických pásů fasád, jež byly po padesáti letech expozice na prahu životnosti. Keramika vyzdívaná přímo na kontakt železobetonových konstrukcí anebo vestavovaná mezi betonové Prefa panely trpěla kondenzací a vlivem opakovaných mrazových cyklů se postupem let rozpadala. Její zachování na místě proto nebylo i vzhledem k urgentní potřebě sanovat staticky poškozený železobeton (až na výjimky) možné. Tím začala mnoho měsíců trvající cesta hledání partnera pro výrobu. Od počátku bylo současně požadavkem, aby výsledný produkt byl nejen přesnou tvarovou kopií, ale také aby odpovídal barvou, texturou střepu a mírně lesklým povrchem solné glazury. Cesta přes řadu zastávek vedla do závodu Brispol, který se programově zabývá produkcí speciální keramiky určené převážně pro památkově chráněné objekty. Celý postup připravil tým pod vedením Dušana Grmolce, jenž vyhledal vhodné naleziště jílu v západních Čechách, připravil recepturu a nechal vyrobiť speciální formy z tvrdokovu pro šnekové lis. Cílem při tom bylo nejen pregnanťně replikovat, ale i vylepšit mechanické vlastnosti, zejména odstranit vnitřní pnutí materiálu, které bylo v minulosti příčinou defektů. K tomu bylo zapotřebí stovek zkušebních vzorků a desítek samostatných testovacích výpalů. Výsledek je neuvěřitelný, včetně autentické barevnosti dosažené díky nestejněmře teplotě výpalu v různých částech peci kadaňské cihelny.



5

OBNOVA FASÁDNÍHO PLÁŠTĚ TYPY OBKLADŮ



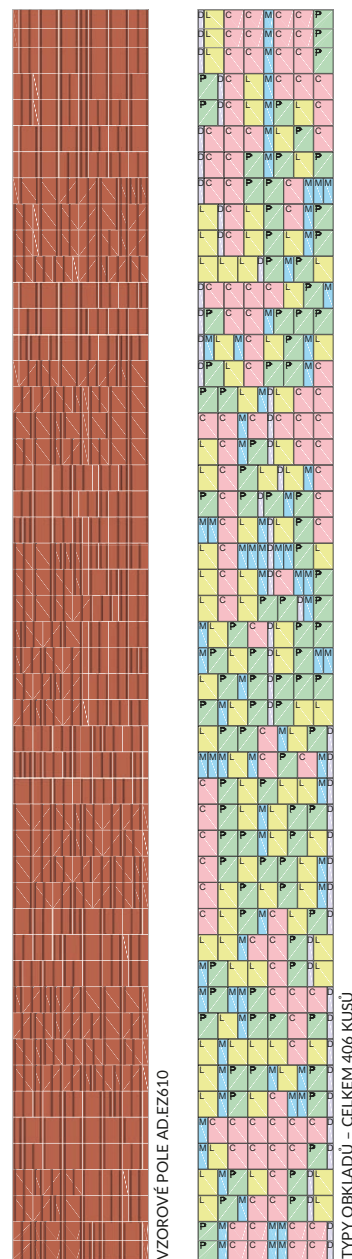
VZOR KLADEČSKÉHO PÁSU



5 Detail repliky keramické mozaiky v kontextu navazujících prvků obvodového pláště, foto BoysPlayNice

6 Pohled na zkušební vzorky tvarovek z cihelny v Kadani, foto archiv TaK

7 Geometrie betonové kompozice hotelu animovaná keramikou a sklem v subtilních hliníkových profílech, foto BoysPlayNice



6



7

Samostatnou úlohou pak bylo vytvořit kladečské plány a domyslet způsob vyzdívek na širokou spáru. Podrobný rozbor prokázal, že všechny segmenty jsou složeny ze šesti základních tvarů, avšak zcela autenticky řazených. Proto bylo třeba přistoupit ke klasické, zdlouhavé, pracné, ale tradičně osvědčené metodě fotogrammetrického přepisu. Ten byl pro zedníky následně převeden do kladečských listů pro každý pás, ve kterých byly pozice každé tvarovky a tvaru, pracovníě označených písmeny, nezaměnitelné. Při kladení byl současně dozorován nahodilý výběr z několika přistavených palet, aby bylo dosaženo charakteristické proměnlivé barevnosti přírodní keramiky.

PROJEKT

Staroměstská brána: rekonstrukce a dostavba bývalého hotelu InterContinental a okolí

Místo: Pařížská 43, Praha 1, ČR
Autor: Marek Tichý, Štěpán Macura,
Klára Tichá, Kateřina Prausová
Klient: R2G
Realizace: 2020–2023
Foto: BoysPlayNice,
archiv TaK, archiv hotelu
InterContinental
WWW.TAK2002.CZ



Proměna městského prostoru

Bývalý hotel InterContinental v centru Prahy prochází rekonstrukcí. Znovu otevřen bude jako Fairmont Golden Prague Hotel. V současnosti je ale pozornost architektů, památkářů i kulturní veřejnosti zaměřena na to, aby se podařilo vrátit brutalistní budově původní lesk, zachránit unikátní interiérové i exteriérové prvky a v rámci projektu Staroměstská brána ji dostat na společenskou a kulturní mapu Prahy.

Cílem je přeměnit celou oblast konce Pařížské třídy od Bílkovy ulice až po Dvořákovo nábřeží ve funkční, bezpečný a estetický městský prostor. Projekt financuje rodinná investiční kancelář R2G, za níž stojí Oldřich Šlemr, Pavel Baudiš a Eduard Kučera. Realizace se ujali TaK Architects v čele s Markem Tichým, autorem projektu. Prostřednictvím ojedinělého přístupu k rekonstrukci budovy hotelu skládá poctu kolektivu původních tvůrců vedenému Karlem Filsakem a zároveň usiluje o přidání zcela nové technologické, výtvarné i společenské kapitoly do příběhu lokality.

Součástí projektu je vedle rekonstrukce hotelu a přilehlé budovy také výstavba dvou dalších objektů prodlužujících linii Pařížské třídy až na nábřeží. Dále je navržena celková revitalizace náměstí Miloše Formana, které by mělo sloužit jako prostor pro setkávání nebo kulturní akce. V plánu je také obohatit okolí o novou infrastrukturu v podobě podchodu na náplavku a lávky na náměstí Curieových, dále o městský mobiliář, zeleň, fontány nebo prostory pro služby, obchody a gastronomii.

Otázky pro Marka Tichého

Kteří současní umělci navážou na Roubíčkovu a Demartiniho práci v interiérech hotelu?

Je to především Zdeněk Lhotský, který je nástupcem profesorů Libenského a Brychtové, jejichž tavené plastiky byly a budou zabudovány v betonech v přízemí. Jsme v jednání s Janem Kuklou, Maximem Velčovským a také Radkem Hegmonem, který pro nás navrhuje mobiliář v exteriéru. Spolupráci na grafické kolekci pro hotel přislíbil Aleš Najbrt.

Co je náplní nového pavilonu, který v návrhu vystupuje nad parter prakticky v předpolí Čechova mostu?

Všechny tři nové skleněné objekty podél Pařížské ulice zde mají doplnit městské měřítko a vybavenost. Nejvíc by se mi líbila prezentace nějaké české značky, spodní prostor na dolním náměstí by se měl stát kavárnou.

Zvažovali jste při navrhování i to, že v určitých pozicích pozorovatele bude stavba výrazně bránit dosud ucelenému pohledu na hranu Letenské pláně a severní horizont vltavského

údolí včetně Pražského hradu? Co nakonec rozhodlo ve prospěch stavby?

To jsme samozřejmě zvažovali, vždyť i to byl jeden z důvodů, proč jsme chtěli odstranit novodobou přístavbu bazénu. Z přízemí se tím průhled na Malou Stranu otevírá mnohem lépe, pavilon na rohu mu nevádí. A z horních, ubytovacích podlaží je to stejné, ostatně právě proto má pavilon svou limitovanou výšku. Celé řešení s průhledy jsme pečlivě ověřovali na prostorových modelech, a navíc na virtualizované podobě celého záměru, která byla pro projekt vytvořena.

Mezi sníženou úrovní zahrady a náplavkou vznikne nový průchod. Jak jsou řešeny zábrany proti vysoké vodě?

Tohle je poměrně standardní, na vnější straně nábrežní zdi bude v portálu průchodu umístěn rám, do kterého se při povodních vyskládají mobilní zábrany, funguje to tak i na řadě jiných míst v Praze. Návštěvníky tak v běžném provozu nebude rušit žádný uzavírací mechanismus.

